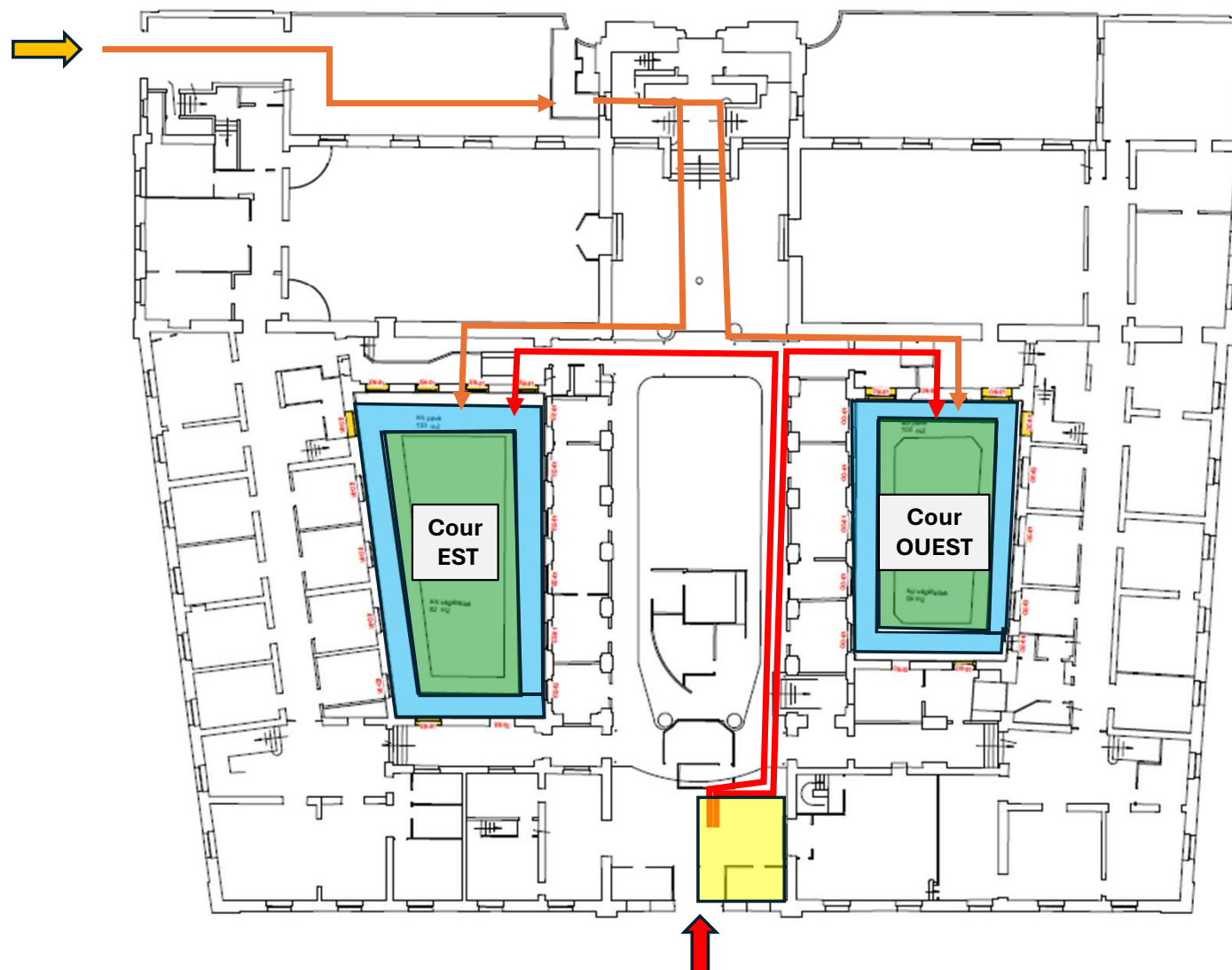









RESTAURATION DES FACADES INTERIEURES DU PALAIS DE JUSTICE DE REIMS - PROPOSITION DE PIC

Palais de justice
Projet PIC phase DCE
12-12-2025



-  Zone de fouille et contrôle
-  Zone de stockage possible
-  Echafaudage
-  Accès principal
-  Flux principal
-  Accès Secondaire
-  Flux Secondaire

Notice:

I) Espace pour installation d'une base vie de 20 modules comme suit

1 Réfectoires : Capacité 1*10 personnes

1 Sanitaires H : Capacité 1*20 personnes

1 Sanitaire F : Capacité 1*20 personnes

1 vestiaires H : Capacité 1*12 personnes

1 vestiaires F : Capacité 1*12 personnes

1 modules pour salle de réunion incluant

Dimensionnement pour 10 personnes maximum en effectif régulier.

→ Possibilité d'augmenter la capacité en pointe en organisant des rotations de repas le midi

→ Possibilité de mutualiser les installations de chantier avec les opérations en cours. A définir en phase préparatoire avec MOA-MOE-CSPS des autres opérations en cours,

II) Stationnement ponctuel pour livraison et déchargement au droit de l'accès secondaire:



Accès Secondaire

Conditions de balisage et homme trafic à préciser


Horaires à définir avec MOA et services de la ville

Cet accès doit servir de manière strictement occasionnelle pour faciliter les opérations de coltinages.

III) Stationnement propre au chantier:

Il n'est pas prévu d'immobiliser des stationnements pour les compagnons. Les véhicules devront se garer à proximité du chantier par leurs propres moyens

IV) Accès au site

Se fait par  Accès principal un contrôle de sécurité a lieu à chaque entrée et autant de fois que d'entrée pour une seule et même personne au cours de la journée.

V) Identification et séparation des flux:

Le site est un bâtiment public sensible et sera en activité et occupé pendant toute la durée des travaux.

Les flux de livraisons, d'approvisionnements et d'amenée/repli des outils/matériels/matériaux quotidiens devront être organisés au préalable avec l'équipe MOA-MOE-OPC-CSPS pour limiter les périodes de croisement entre les flux chantier et les flux utilisateurs / publics.

VI) Stockage:

Nous suggérons que les entrepreneurs stockent leurs outils/matériels/matériaux quotidiens dans les cours en travaux. La nature du site, les conditions d'accès et les effectifs limités sur l'opération réduisant très fortement les risques de vols inter-entreprises.

Des aménagements spécifiques (armoires de stockages, malles de stockages etc... dans les cours) peuvent être proposées et mises en œuvre par les entrepreneurs.

